



LE  
TO  
THÉÂTRE  
DE L'OPPRIMÉ

Sur Le pont, La Compagnie Pour Le Dire

# À quand la mer?

Texte et mise en scène, **Manuel Durand**

Avec **Stéphane Aubry, Élisabeth Benizio, Émilie Cazenave, Manuel Durand, Flore Grimaud, Mathilde Hancisse, Éric Verdin**

Assistant à la mise en scène : **Sylvain Gagnier** / Création lumières : **Yannick Poli**  
Création Sonore : **Vincent Munsch**

**Mercredi 12 au dimanche 23 octobre**

Relâches samedi 15, lundi 17 et mardi 18 octobre

**Théâtre de l'Opprimé**

78 rue de Charolais, 75012 Paris

Durée: 1h45

**Réservations 01 43 40 44 44 / [reservation@theatredelopprime.com](mailto:reservation@theatredelopprime.com)**

Tarifs 10€, 12€ et 16€ / Accessible aux personnes à mobilité réduite

Métros : L.1 (Reuilly-Diderot), L.8 (Montgallet), L.6 (Dugommier), L14 (Gare de Lyon - sortie 9)  
RER : A & D (Gare de Lyon - sortie 9) // Bus : L.29 (Charles Bossut)



Le Théâtre de l'Opprimé, Sur le Pont, La  
Compagnie Pour Le Dire

Présente



A

QUAND LA MER ?

Création  
de  
Manuel Durand

# A quand la mer ?

**Manuel DURAND**, Texte et mise en Scène - **Sylvain GAGNIER**, Assistant mise en scène

**Yannick POLI**, Création Lumière - **Vincent MUNSCH**, Création Sonore

**Daniel PIERUZZINI**, Directeur Photographie

Avec

**Stéphane AUBRY**, **Elisa BENIZIO**, **Emilie CAZENAVE**,

**Manuel DURAND**, **Flore GRIMAUD**, **Mathilde HANCISSE**,

**Eric VERDIN**.

**Du mercredi 12 au dimanche 23 octobre.**

**Durée : 1h30**

Mercredi au samedi 20h30, Samedi 22 oct 16h et 20h30, dimanche 17h,

relâche lundi, mardi et samedi 15 octobre

**Tarif plein** 16€ – **Tarif réduit** 12€ (sur justificatif : étudiants, – de 30 ans, plus de 65 ans, demandeurs d'emploi, intermittents) – **Tarif très réduit** 10€ (groupe à partir de 10 personnes, adhérents, partenaires)

**Théâtre de l'Opprimé, 78 rue de Charolais- 75012 Paris**

Pour Venir : Métros : L.1 (Reuilly-Diderot), L.8 (Montgallet), L.6 (Dugommier), L.14 (Gare de Lyon - sortie 9) - RER : A & D (Gare de Lyon - sortie 9) - Bus : L.29 (Charles Bossut)

Accessible aux personnes à mobilités réduites.

reservation@theatredelopprime.com Tél réservation - 01 43 40 44 44

contact@theatredelopprime.com Tél - 01 43 45 81 20

**Service de presse : Christine Delterme / BCD / 06 60 56 84 40**

**c.delterme@wanadoo.fr**

## A quand la mer ?

En ces temps compliqués, l'intérêt pour **La Compagnie Pour Le Dire** n'est jamais tant dans le fait de raconter des histoires que dans la volonté de décrire des états, de s'approcher de la pensée humaine, en restituer un tant soit peu sa complexité et ses émotions et ainsi, dans cette intimité partagée, **restaurer le fil invisible et précieux du lien humain.**

Pour plus d'informations sur cette création, vous pouvez vous rendre sur le site de La Compagnie Pour Le Dire:

*[www.lacompagniepourledire.com](http://www.lacompagniepourledire.com)*



### Résumé

Nous sommes à la fin des années 70, une famille s'apprête à partir à la mer comme elle le fait chaque été. C'est une famille recomposée de l'Ouest de la France, une famille somme toute assez banale avec ses grandes joies et ses petits drames. Dans cette atmosphère que l'on voudrait légère comme un départ à la mer, dans ce joli capharnaüm des émotions, les incompréhensions persistent.

**censée dénouer ce mal à dire,  
qu'un gros nœud serré.**



**Chacun tire la ficelle  
mais la pelote n'est plus**

Tout ce petit monde s'agite dans un espace qui se veut parfois concret, parfois mental, où l'on peut chanter avec Nana Mouskouri, où une mère morte devient "la mer morte", où l'homme pour lequel vous auriez tout abandonné est un docteur qui ne vous reconnaît pas, où votre fils apprenti parachutiste se sent léger comme une ancre accrochée à un astronaute, où fumer la marijuana avec son père puis le tuer devient possible sans que tout cela n'ait d'incidence.

**Ici la fiction interroge la réalité pour mieux souligner nos fragilités, la violence de nos émotions, la peur de la dépossession de soi et celle du temps qui passe.**



# A quand la mer ?

## Note d'intention

« **À quand la Mer ?** » est une **création**, écrite et dirigée par **Manuel Durand**. Mettant en scène le départ d'une famille pour le bord de mer, cette création s'attache à révéler petit à petit au spectateur les drames et les interrogations présentes au cœur de cette famille. Dans une ambiance légère aux odeurs de vacances, « **À quand la Mer ?** » devient une réflexion sur ce qui peut détruire une famille, le passé se mêlant au présent, **le fantasme empiétant sur la réalité**.

## Introduction

Ici c'est en grande partie l'écriture qui mène l'action. Un trajet en voiture pour rejoindre la mer n'est pas, en soi, l'aventure la plus extraordinaire - même si elle a son importance et son charme – le voyage qui m'importe est ailleurs. Pas de rebondissements abracadabrantesques, pas de mélanges d'histoires pour créer l'illusion d'un récit complexe qui viendrait seulement



imiter les séries télé d'aujourd'hui. **Partir du banal, de ces détails supposés insignifiants et tellement importants dans notre vie de tous les jours** faite d'heures, de minutes, de secondes. L'étrange, l'insolite, vont naître essentiellement du quotidien, du familier, un glissement sensible d'une réalité à une autre réalité, tout en faisant l'aller/retour entre passé et présent. Il faut pour cela taire ce que l'on peut écrire, observer ce qui se passe, entendre ce qui ne se dit pas, il y aura toujours plus à raconter.

## La mise en scène

Ensemble : les acteurs, le technicien lumière et moi-même, nous prendrons la notion de l'espace, la dimension du lieu dans lequel nous allons pouvoir déployer la pièce. Le travail va bel et bien être celui-ci : **visiter toutes les potentialités de la pièce en s'appuyant sur l'espace tel qu'il est**. Tout peut jouer dans un théâtre : le hall, les gradins, le sol, les murs, la profondeur du plateau...

Rapidement la construction de nouveaux espaces se fera par la présence de quelques éléments de décor ou accessoires et par la circulation des acteurs. Le mot d'ordre sera toujours d'essayer, d'oser, de tenter, même si cela paraît énorme ou à côté car l'expérience du plateau donne toujours de nouvelles clés, dont nous n'avons pas nécessairement tout de suite conscience mais qui ouvrent pour d'autres moments dans la pièce de nouvelles perspectives d'exploration. L'échec n'existe pas dans le temps des répétitions, l'échec ou la réussite ne nous concerne pas.

Certes on peut passer d'un tableau à l'autre, d'un lieu à un autre lieu, d'une époque à une autre époque en utilisant le noir plateau mais ici l'idée n'est pas tant de passer d'une scène à l'autre avec fluidité pour maintenir aussi vivant que possible le fil du récit, mais de **concevoir ces changements comme des articulations qui rendront perceptibles ces mouvements de la pensée et du cœur**. Elles instaurent entre les spectateurs et le spectacle une forme de contrat: "Regardez bien ce qu'il se passe (on ne vous cache rien ou si peu), regardez bien comment ça se passe, comment on raconte.

**Nous avons construit un pont entre vous et le récit fait d'images et d'impressions où l'espace et le temps œuvrent ensemble à faire sens.**

Un travail important d'ambiances sonores et de contrastes des lumières viendra renforcer l'atmosphère ainsi créée et faciliter la plongée du public dans l'univers du récit. La vidéo (Projection de films, de phrases) sera un élément qui apportera une autre dimension à l'histoire. En effet, ces éléments - musiques, sons, images, films - loin de vouloir illustrer le propos, vont dynamiser l'imaginaire, générer des idées, d'autres images, et au final, de nouveaux récits.

Les costumes garderont un pouvoir évocateur pour permettre aux acteurs des changements aisés pour le passage d'une période à l'autre.



### **Le travail avec l'acteur**

C'est sa sensibilité qui m'intéresse. Partir de lui, l'amener à "être" ou du moins à ce qu'il joue au présent.

L'acteur doit rester concret, même s'il veut parler aux étoiles, elles l'éclairent déjà, il n'a pas à s'en soucier. Je n'aime pas trop employer l'expression "Diriger un acteur". Pour moi, on travaille avec lui et cela commence par une écoute totale de ce qu'il propose. Je dois clairement avoir en tête l'enjeu de la scène pour accueillir les propositions du comédien. C'est lui qui va ouvrir la scène sur un nouveau sens possible, sur une direction dont je n'avais pas idée, qui fait qu'on décolle du texte "Qu'on le met debout". Le metteur en scène dit ce qu'il lui paraît juste (toujours en rapport à l'enjeu de la scène), et tout naturellement l'acteur entend ce qui est essentiel de ce qui ne l'est pas, il fait lui-même le tri. Il n'est pas besoin de beaucoup parler, je dirai volontairement peu. **C'est le plateau qui répond le mieux à nos interrogations**, qui dit non à une idée et oui à l'accident. L'économie de mots de part et d'autre est, in fine, profitable à tout le monde. Manuel Durand

# Manuel Durand

---



Texte et Mise en scène

JEAN-CLAUDE, *compagnon de Marie*

Comédien, auteur et metteur en scène.

Issu de l'ERAC (Promotion 92-94, Premier prix)

Manuel Durand participe à deux spectacles du Festival In d'Avignon. Il joue notamment: Marivaux (*Le triomphe de l'amour*, Cartoucherie de Vincennes), Feydeau (*Un fil à la patte* par I.Nanty et *On purge Bébé!* au CDN de Nice), Guitry (*Un sujet de roman* au Th. du Palais Royal), Goldoni (*La serva amorosa* au Th. Hebertot et *Le véritable ami*, Th. du Lucernaire), Shakespeare (*Un songe d'une nuit d'été* à La Chartreuse, Avignon. *Jules César, d'après une histoire vrai*, adaptation M. Lécivain, Th. de la Loge.) ou encore Anouilh (*Le voyageur sans bagages*), V.Sardou (*Madame Sans-gêne* au Th. Antoine)...

Mais aussi Grégory Motton (*La terrible voix de Satan* par Claude Régy), Philippe Minyana (*Murder* par R.Cantarella), Botho Strauss (*Kaldewey, farce* par P. Laneyrie), Romain Weingarten (*L'été* au CDN de Saint-Etienne), Samuel Benchetrit (*Moins 2* par l'auteur), Fernando Pessoa (*l'Heure du diable*), Garcia Lorca (*Doña Rosita*), F.Ponge...

Des créations collectives: *Ecce Homo* (Groupe Athanor) *Réussissez votre chute* (Théâtre National de Marseille), *Le Journal de Jules Renard* (avec J-L Trintignant)...

De l'improvisation : *Le Cabaret de Clémentine Célarié* dans divers lieux parisiens.

De la mise en scène (*Prenez garde à l'amour*, contes de Guy de Maupassant au Th.de l'Atelier), *La danse immobile* (Théâtre de Clichy, Auditorium Léo Delibes) ...

De l'Opéra comme chanteur (*Jeanne d'Arc au Bucher* par K.Warner et A.Pappano à Rome, *La belle Hélène* d'Offenbach, mis en scène par Corinne et Gilles Bénizio alias Shirley Dino, direction musicale Hervé Niquet, Opéra National de Montpellier, tournée Liège, Charleroi.. Manuel à joué au théâtre Hébertot jusqu'en décembre 2015, la pièce *Moins deux* de Samuel Benchetrit dans une mise en scène de l'auteur. Il crée sa compagnie en février 2016

## Comme auteur/acteur :

- *Les Pins Galants* au Théâtre Antoine, Théâtre Hébertot, festival d'Avignon au Théâtre du chien qui fume.
- *Les grands travaux*, lecture Théâtre de l'Œuvre.
- *Mais où est donc passé Nithard ?* Mise en scène Corinne Benizio, festival international des rencontres musicales de Saint-Riquier.

## Sylvain Gagnier

---



### Assistant Mise en Scène sur *À quand la mer ?*

Comédien et metteur en scène. En 1994, il rejoint le théâtre du Fil, puis en 1996, intègre la Cie Atelier de l'Orage où il pratique un training physique quotidien pendant 10 ans et enchaîne les créations originales : «*Ulysse, Mascarade Poétique*», «*Santiago*», «*Voyage en Yiddishland*». Tout en poursuivant son exploration autour de l'oralité et de l'adaptation du récit au théâtre, il rencontre Pascal Larue qui le met en scène dans «*La Mégère et le militaire*» (d'après Shakespeare), puis «*Kafka-Journal*». Au sein de la Cie Ucorne, il propose des personnages touchants et drôles dans «*La Combine de Colombine*», «*Gros René Ecolier*». Se consacrant à Tchekhov, il adapte et crée "*Une mouette*" avec Isabelle Lafon au Théâtre Paris Villette, avant de s'intégrer au projet "*Tchaïka*". Ces dernières années, il met en scène «*Rue des folles paroles*» de Tardieu, Courteline, Labiche, et "*Vie et mort de H, souffre douleur et pique-assiette*" d'Hanock Levin, puis adapte et joue «*Le Protocole compassionnel*» d'Hervé Guibert.

## Yannick Poli

---



### Création Lumière sur *À quand la mer ?*

Yannick Poli a suivi pendant trois ans une formation d'art dramatique à Théâtre en actes / Parenthèse, direction Lucien Marchal. Il devient ensuite pendant 15 ans technicien éclairagiste et régisseur lumière pour plusieurs compagnies et lieux :

Théâtre du Mantois, Festival Onze Bouge, Maison de l'acteur - compagnie Instant Théâtre, Compagnies Théâtre de l'Epi d'Or, Espace Jemmapes, Théâtre du Campagnol, Festival théâtral du Minervois, Chalons dans la rue, Grande Halle de la Villette, Opéra National de Paris

Il crée également un bureau de production et d'accompagnement des arts vivants, la coopérative La Frithe, qu'il développe et anime de 2012 à 2015 comme administrateur de production et consultant.

Il est aujourd'hui régisseur général du Théâtre de l'Opprimé.



## Vincent Munsch

---

### Création Sonore sur *À quand la mer ?*

Les plateaux de théâtre qu'il fréquente en tant que comédien depuis l'aube des années 2000 aiguisent son sens de la dramaturgie, du rythme et de l'espace. Artiste curieux et protéiforme, il croise les disciplines et entremêle les univers les plus variés. La matière sonore s'impose de plus en plus dans son parcours, et il décide de se former à l'INA pour y trouver les connaissances techniques qui lui manquent.



La démocratisation du son multicanal lui offre de nouveaux territoires de narration dans lesquels son goût pour l'espace peut s'épanouir pleinement. Aujourd'hui, il crée pour la radio et le théâtre tout en mettant ses compétences techniques en prise de son et mixage au service des musiciens et des productions audiovisuelles.

Lauréat du Grand Prix nouvOson 2013 pour la création sonore *Les Djîns* composée en 5.1.

Pour en savoir plus, on peut visiter [le site de Vincent Munsch](#)

## Stéphane Aubry

---

### ODYSSEAS, *filis de Marie et du Père.*

Comédien et metteur en scène. Formé à l'Atelier International de Théâtre - Blanche Salant & Paul Weaver, Stéphane travaille également auprès de Norman Taylor, Alain Mollot, Jordan Beswick, Marion Levy, Kristin Scott Thomas, Hans Peter Cloos, Marcial Di Fonzo Bo. Il participe à de nombreux courts-métrages avant de faire quelques apparitions télé. Au Théâtre, il joue entre autres dans *La Cerisaie* d'Anton Tchekhov, *Le Théâtre ambulant Chopalovitch* de Lioubomir Simovitch, *Capitaine Fracasse* de Théophile Gauthier, *Le songe d'une nuit d'été* de William Shakespeare, *Tailleur pour dames* de Georges Feydeau...



En 2005, il est dans *Julius Caesar* de Shakespeare mis en scène par Deborah Warner, au Théâtre National de Chaillot puis en tournée à Madrid et au Luxembourg. Il rejoint ensuite la compagnie SojaFu (*Le Lait*, *les Amphètes* et *Alby la Famine* à la Manufacture des Abbesses et *Juliette* ou la clé des songes au Théâtre des Enfants Terribles puis au Théâtre du Roi René – Festival Avignon Public Off).

En 2010 il est Sam dans "Emma" au Théâtre de l'Épée de Bois à la Cartoucherie, en 2011 il campe plusieurs personnages dans « Du sang sur le coup du chat » de Fassbinder au Théâtre de Gennevilliers et interprète Cécilia Roviro dans « La Panique » de Rafael Spregelburd une lecture et mise en espace de Marcial Di Fonzo Bo et Elise Vigier au Théâtre de Bagneux.

En tournée depuis 2012 avec le conte musical « Je voudrais monter sur la lune » une création de La Compagnie des Gens Debout, il participe également à la création de « Noé 2.0 » en 2013 avec la Compagnie Illico Echo et co-signe la mise en scène de « Frigide » avec Camille Pawlotsky en 2014, une libre adaptation du « Frigo » de Copi produit par la Compagnie Voulez-Vous.

## Elisa Benizio

---

### *YSA, fille de Marie et de Jean-Claude*

.Comédienne. Après plusieurs stages de théâtre au cours Florent et Acting International, Elisa entre au cours Jean-Laurent Cochet en septembre 2011 où elle suit une formation théâtrale pendant 2 ans. En 2013, elle monte, avec 3 autres comédiens du même cours, une compagnie de théâtre "Les Mauvais Élèves". Ensemble, ils créent leur premier spectacle "Les Amoureux de Marivaux" avec l'aide précieuse de Shirley et Dino à la mise en scène. Le spectacle est joué deux ans de suite à Avignon et sera à l'affiche du théâtre du Poche Montparnasse en janvier et février 2015.



En 2014, Elisa est "Talent Cannes Adami" et joue dans le court métrage de Francois Goethgebeur "La Nouvelle Musique". Elle remporte le soulier d'or de la meilleure actrice au festival "cours Charlie, courts".

Début 2016, Elisa joue aux Bouffes du Nord, un montage de textes de Marie NDiaye sous la direction de Georges Lavaudant. Elle prépare le nouveau spectacle de sa compagnie « Les Mauvais Elèves » sur un montage de textes issues de l'œuvre de Shakespeare et jouera dans *le cercle de craie caucasien* de B.Brecht dans une mise en scène de Cécile Tournesol et Gil Bourasseau.

## Emilie Cazenave

---

### NANA MOUSKOURI

Emilie Cazenave commence sa formation à l'Ecole du Théâtre National de Chaillot ainsi qu'à l'Ecole du Studio d'Asnières, En 2005, elle rejoint la Compagnie Jean-Louis Martin-Barbaz . Sous sa direction elle interprète le rôle de Varia dans La Cerisaie et celui d'Amélie dans Occupe-toi d'Amélie de Feydeau et sera nommée aux Molières 2006 dans la catégorie révélation théâtrale. En 2008, elle joue dans Mon Copperfield d'après Charles Dickens, adaptation et mise en scène de Dominique Sarrazin au Théâtre du Nord de Lille. En 2009 elle sera Alice dans A voir Absolument au Théâtre des Mathurins, mis en scène par Nicolas Lartigue. La même année, Nicolas Briançon lui offrira le rôle de Maria dans La Nuit des Rois au Théâtre Comédia. En Juin 2010 elle crée le rôle de Marthe dans L'Echange de Claudel mis en scène par Valérie Castel-Jordy, qu'elle reprendra en Avignon à l'été 2014. En Octobre 2014, elle entamera la tournée d'un spectacle, mis en scène par Yves Pignot intitulé Angèle dans lequel elle interprète le rôle-titre. En 2015, elle sera Harper dans la pièce de Tony Kushner, Angels in America,



mis en scène par Aurélie Van Den Daele au Théâtre de l'Aquarium. Au printemps 2016, elle retrouve Feydeau dans une mise en scène de Dimitri Klockenbring. L'irrésistible Ascension de Monsieur Toudoux, se jouera jusqu'en juin 2016 au Théâtre 13. Elle joue au cinéma dans, Ils sont partout d'Yvan Attal, 16 ans ...ou presque de Tristan Séguela, La fille du puisatier de Daniel Auteuil Elle tourne pour France 2 dans Avocats et Associés (réal Patrice Martineau) et Sur le Fil (Réal Bruno Garcia)

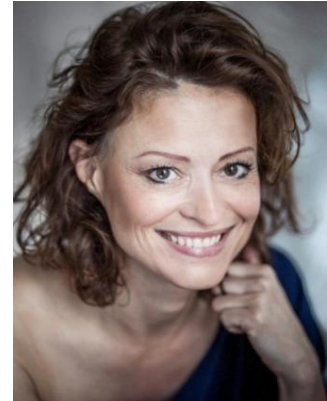
## Flore Grimaud

---

MARIE, *la mère.*

Comédienne et auteure. Formée à l'ERAC (1er prix), Flore débute sa carrière avec Hans-Peter Cloos en 1995. Elle rencontre Marcel Maréchal, alors directeur du théâtre du Rond-Point à Paris pour jouer la Reine Anne d'Autriche dans «Les trois mousquetaires» puis s'en suivra une grande collaboration au sein des Tréteaux de France durant une dizaine d'années. Elle y jouera sous sa direction Agnès dans «L'Ecole des femmes», La Reine dans «Ruy Blas», Raymonde dans « La Puce à l'oreille», Angélique dans «George Dandin», Dolly dans «Falstaff», Nicole dans «Le Bourgeois Gentilhomme», la Dive Bouteille dans « La très mirifique épopée Rabelais»...

Au théâtre de la Cité Internationale, elle joue sous la direction de Philippe Chemin dans «Matériau Heiner Muller» puis crée avec Alexandra Tobelaim et la Compagnie Tandaim «Le Boucher» d'Alina Reyes au Théâtre de l'Aquarium ( Cartoucherie de Vincennes), Olga dans «Villa Olga» de Catherine Zambon, «La Part du colibri»Théâtre National de Bordeaux Aquitaine Mars 2017. Son texte « Je descends souvent dans ton coeur» sélectionné pour «Les mises en Capsules» l'an dernier est créé au Ciné XIII est mis en scène par Benjamin Guedj, elle l'interprète aussi aux côtés de Lou Chauvain.



## Mathilde Hancisse

---

NANA, *fille de Marie et de Jean-Claude.*

### Formation

2012 /2014 Cours Florent avec Laurent Bellambe - intervenants : Cyril Anrep, Marie Alix Coste de Bagneaux ,Georges Bécot , Anaïs Simon , Laurent Austry (chant),Antonia Malinova

### Cinéma

2014 court métrage "Contre toute attente" - réal : A. Lau

Les magnolias - réal : Louise Renard et T. Le Calvez

2013 court métrage "Je suis un souvenir" - réal : Sikou Niakate - prix : festival Nikon

### Télévision

2016 JOSEPHINE ANGE GARDIEN, Le secret de Gabrielle - réal : Stephan Kopecky / DEMD Productions - rôle : Nadine Beauchamps.

2015 BOULEVARD DU PALAIS - réal : réalisé par Christian Bonnet. GMT Productions - rôle : Laura Leclerc, LA FAMILLE MILLEVOIE - réal : Fabien Gazanhes. Elephant at work - rôle : La Fille.



Théâtre

2015 LE RETOUR AU DESERT, de B.M. Koltès - mes : Dan Azoulay - Théâtre-Ecole Florent - rôle : Marthe

2012/2013/2014 concerts avec le "Choeur de la Madeleine" ("Ave verum" de Mozart, plusieurs titres de "West Side Story", Requiem de Fauré.)

2013 Lecture/concert pour un spectacle pour enfants (Babar), épisode 4 de la web-série "les comédiens".

## Eric Verdin

---

### LE PERE, *ex-compagnon de Marie.*

Comédien, auteur et metteur en scène. Eric Verdin est diplômé de l'École Supérieure d'Art Dramatique de Paris (promotion 1995) où il a étudié sous la direction de Jacques Seiler, Didier Sandre, Danielle Lebrun, Roland Bertin, Michelle Marquais. Il se forme également à l'Institut d'Études Théâtrales de Paris III et à l'École de mimodrame Marcel Marceau.



Comédien, il a notamment travaillé au Théâtre du Rond-Point avec Jean-Michel Ribes (*Musée Haut, Musée Bas*), avec Daniel Mesguich (*Boulevard du Boulevard, Cinna* de Corneille, *Du cristal à la fumée* de Jacques Attali et récemment dans *Trahisons* de Harold Pinter). Il tient le rôle-titre dans *Nekrassov* de Sartre avec Jean-Paul Tribout et *Don Juan* de Molière avec Jean-Marie Villégier. Il travaille régulièrement avec Marion Bierry (*Après la Pluie* de Sergi Belbel, *La Cuisine d'Elvis*, et *Les Peintres au Charbon* de Lee Hall, *La Ronde* de Schnitzler, *La Veuve* de Corneille, *Portrait de Famille* de Denise Bonal, qui lui vaut une nomination aux Molières 2004 dans la Catégorie Révélation Masculine). Dirigé par Pascal Antonini, il a joué dans *Fallait rester chez vous, têtes de nœuds* de Rodrigo Garcia, *Hilda* de Marie N'Diyae, *Monsieur, Blanchette et le Loup* de José Pliya et *Gaspard* de Peter Handke. Il joue au théâtre de la Madeleine avec Michel Aumont, Didier Sandre et Christiane Cohendy dans *Collaboration* de Ronald Harwood, mise en scène Georges Werler et actuellement dans *Le Roi Lear*, mise en scène Jean-Luc Revol.

Il a fondé et dirigé le Théâtre Gérard Philipe de Meaux (1991/1995). Metteur en scène, il a monté entre autres *En attendant Godot*, de Beckett, *Roberto Zucco* de Koltès, et *King Arthur*, opéra de Purcell, ainsi que ses propres textes.

Il travaille également pour le cinéma et la télévision (dont *Musée Haut, musée Bas, A la Recherche du temps perdu, Sur le fil, Engrenages, Brèves de comptoir, Dalida, Guy Mocquet, Détectives, ...*) et pour Radio France.

Auteur, il a écrit pour le théâtre *Cucurbitapepo ou la Migraine du Siècle*, avec Jean-Christophe Dollé et Mathieu Valet (1996), et *Un peu de place* (2009). Avec Florence Muller, il a écrit *La Beauté, Recherche et Développements* (2013), joué au Théâtre du Petit St Martin d'octobre 2013 à janvier 2014, actuellement en tournée et prochainement repris au Théâtre du Rond Point en novembre 2015, ainsi que *La Queue du Mickey*. Ces deux pièces étant à paraître chez Actes Sud / Papiers en novembre 2015.